

Editat per: **Museu d'Arts, Indústries
i Tradicions Populars**

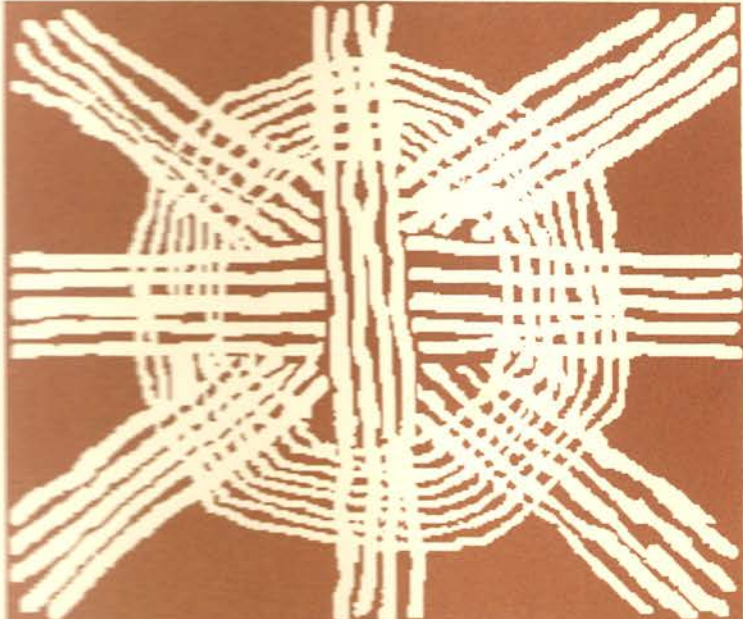
Institut de Cultura

Ajuntament  de Barcelona

746.1 Sor

cistelles

M
O
S
T
R
A
C
I
O
S



S
O
C
I
E
T
A
T

paners

Centre de Documentació del mNACTEC



1028010980

Cistelles, coves i paners

La ciència del nuat, trenat, cosit i teixit

Introducció.

Aquesta mostra de cistelles, coves i paners respón a l'interès de mostrar com la ciència i la tècnica conflueixen en la resolució d'objectes que acompanyen tota la vida quotidiana dels humans en societat. En l'àmbit domèstic (cistelles de cosir, paneres de pa, cistells per anar a comprar, etc.); en l'activitat econòmica (caragoleres, nanses de pesca, motlles per a formatges, etc.) o en els costums i les creences (cistells per a la devoció, palmes, etc.).

Una ciència i una tècnica que, si ben bé no han estat mai escrites, són presents en tots i cadascun dels objectes que contemplem a la mostra. Una ciència i una tècnica transmeses en convivència amb el gest i la paraula. Un gest que es repeteix una vegada i una altra, seguint el del mestre i que sempre acompanya la seva veu, que orienta i dirigeix i que aprova el treball ben fet.

Els objectes fets de fibres vegetals són elements molt significatius de l'acumulació i de la transmissió de coneixements. Moltes hores d'observació i d'assaigs per determinar quines fibres seran les adequades per portar a terme uns objectes o uns altres. La seva flexibilitat, textura, resistència, duresa, i també les qualitats que se'n deriven en els utensilis: permeabilitat, aïllament, durada, idoneïtat, etc., donen certesa de la magnitud de les troballes i de les realitzacions.

L'objectiu de la mostra és fer evident la multiplicitat de productes del regne vegetal que l'humà aprofita arreu del món en el ram de la cistelleria i tècniques afins. El guió de l'exposició segueix una ordenació de les plantes, feta a partir de la tipologia de les parts que en són aprofitades (escorces, branques, fulles, tiges) i de la seva consistència. El fulletó que teniu a les mans us guiarà en aquesta mostra i al mateix temps us introduirà en el coneixement d'algunes de les plantes amb les quals s'han fet els objectes exhibits. S'indica el nom en català, el nom científic, l'hàbitat original de cada planta i els usos més o menys comuns relacionats amb la cistelleria.

Els artesans cistellers, fins fa una quarantena d'anys, executaven totes les etapes del procés d'elaboració del seu producte. Des de collir les branques, les tiges o les canyes que havien de fer servir, passant per fer-ne el tractament adequat per donar-los la flexibilitat o la textura òptimes (o, simplement, el color adequat), fins – és clar – trenar-les, cosir-les o teixir-les segons l'estri que volguessin fabricar. Ho feien tot, fins i tot moltes vegades se'n ocupaven de la promoció i venda. Avui, la majoria dels cistellers i cistelleres compren la fibra ja preparada i s'ocupen – que no es poc – de la seva elaboració. La venda corre per altres viaranys i la fan majoristes i botiguers.

La força de les formes tradicionals que teniu en aquesta mostra de cistelleria és tan gran que ha fet sorgir, en la història recent, una articulació de fets que són si més no curiosos. Quan la industrialització s'introdueix en l'àmbit domèstic (de finals dels anys cinquanta a principi dels seixanta) en resulta una petita revolució: molts dels objectes de vida quotidiana, que fins llavors eren productes artesans, es transformen en objectes fets industrialment amb nous materials – sobretot els plàstics – derivats del petroli. Però, curiosament, aquests nous objectes imiten, des del punt de vista del disseny, els atuellis artesans, en particular els fets amb fibres naturals. No ens ha d'extranyar; cal no oblidar que les matrius d'aquests

objectes – destinades a fabricar-los en sèrie – habitualment les feien mestres d'ofici, és a dir, antics artesans. Per posar de manifest aquesta pervivència de formes hem posat de costat, a l'exposició, alguns atuellis fets amb fibres vegetals i d'altres fets de plàstic. Es tracta d'objectes d'ús molt comú i vida efímera que ens indiquen la força i el pes d'aquelles formes tradicionals en els estris que acompanyen la vida quotidiana.

Dolors Llopart

Alguns materials vegetals emprats en cistelleria

Escorces.

Bedoll (*Betula pendula*)

Arbre caducifoli propi dels boscos boreals i d'alta muntanya d'Euràsia. Als Països Catalans es fa als Pirineus i al Cabrerès. Se n'aprofita l'escorça feta a tires i també de vegades les branques tendres per fer coves, cistells i recipients per beure-hi aigua com la beçulla. A Sibèria i Amèrica del Nord també s'usava per fer-hi embarcacions lleugeres.

Tell (*Tilia sp.*)

Arbre de gran alçària propi de l'hemisferi nord. Amb l'escorça es fan recipients per a tot tipus d'usos. Amb les inflorescències (la til·la) se'n fa una infusió.

Tiges llenyoses dures

Avellaner (*Corylus avellana*)

Arbust caducifoli propi de les vorades de bosc de les boscanes temperades d'Euràsia. A Catalunya es troba espontàniament a la muntanya mitjana humida. Principalment en llocs ombrívols i fons de vall, per exemple a l'obaga de Collserola. També és força conreat, principalment al camp de Tarragona. Se n'utilitzen les branques primes, senceres o fetes a tires, per fer-ne paneres, cistells i coves. Amb els brots més tendres també se'n poden fer vares. Quan surt una branca adient es guarda per a fer filoses de les que s'anomenen "amb costelles".

Castanyer (*Castanea sativa*)

Arbre caducifoli propi de les boscanes europees. A Catalunya es troba, principalment cultivat, més rarament subespontani, a diferents punts de la muntanya mitjana, per exemple al Montseny. Se n'utilitzen principalment les parts més primes de les perxes per fer rodells de barrils d'arengades i cistelles per embalar fruita.

Cirerer (*Prunus avium*)

Arbre caducifoli propi de les boscanes europees. A Catalunya es troba principalment als boscos de la muntanya mitjana i també es conrea, en particular al Vallespir i al Baix Llobegat. Se n'utilitzen les branques fines per fer nanses per pescar.

Freixe (*Fraxinus sp.*)

Arbres propis des climes temperats de l'hemisferi nord. Busquen les valls fresques i humides. Les branques més primes es fan servir perquè s'emparrin les mongeteres i les tomaqueres en els horts. D'altres es fan servir per fer tanques i emparrats. També amb aquestes branques es fan canaules, fusos i eines del camp.

"Jocote" (*Spondias mombin*)

Arbre propi d'Amèrica tropical. S'esten des de Mèxic fins al Paraguai. S'anomena també **jobo, ciruela de monte i marapa**. Amb les branquetes fructíferes se'n fan cistelles.

Olivera (*Olea europea*)

Arbre mediterrani conreat pels seus fruits, les olives, que proporcionen un excel·lent oli molt recomanable per les seves qualitats dietètiques. Amb les seves branques es fan diferents tipus de cistells i cistelles.

Pollanere (*Populus nigra i altres congèneres*)

Arbres de gran alçària que creixen generalment en les riberes d'una gran part de l'hemisferi nord. Amb les branques es fan arts de pesca. Als carrers de la ciutat de Barcelona es troba sobretot l'espècie *Populus canadensis*, d'origen nord-americà.

Roure (*Quercus- espècies caducifòlies*)

Arbre caducifoli que presenta una gran varietat d'espècies i és comú en l'hemisferi nord. Les branques es fan servir per fer tanques per al bestiar, parets i també cistelleria auxiliar de les tasques agrícoles.

Tiges llenyoses toves (vims).

Baladre (*Nerium oleander*)

Arbust que creix de manera espontània en les rambles de les costes mediterrànies de la Península Ibèrica. Més al nord creix en jardins ben ensoleiats. En cistelleria es fa servir pelat.

Bruc (*Erica sp.*)

Gènere d'arbusts propi de les regions temperades integrat per més de sis-centes espècies. Amb el **bruc d'escombres (*Erica scorpioides*)** propi de la terra baixa mediterrània s'hi poden fer escombres.

Fals aladern (*Phillyrea media*)

Arbre o arbust molt semblant a l'aladern, però de fulles i branques oposades. Molt comú en els alzinars. Vora de Barcelona es pot trobar a la serra de Collserola. Serveix per fer-hi arts de pesca.

Mimosa (*Mimosa sp.*)

Arbust o petit arbre que té moltes espècies, la majoria americanes. A Portugal, s'utilitza en la cistelleria més corrent.

Murtra (*Myrtus communis*)

Arbust que creix en les màquies i matolls del litoral mediterrani. Serveix juntament amb el jonc per fer nanses per pescar. Les flors són molt aromàtiques. Per aquesta raó, a la primavera a València, es llancen rams de murtra en les processons dedicades a la Mare de Déu.

Olivereta (*Ligustrum vulgare*)

Arbust amb flors blanques i fragants. Creix en bardisses humides i vorades de boscos caducifolis. Serveix per fer-ne arts de pesca.

Salzes (*Salix sp.*)

Arbres i arbusts caducifolis, de fulles estretes i vims més o menys fins, propis dels boscos de ribera de les regions temperades d'Euràsia i d'Amèrica del Nord. De manera col·loquial s'anomenen **vimets** les espècies més comunament aprofitades com són la **vimetera comuna** (*S. fragilis ssp. neotricha*) el sàlic o **vimetera roja** (*S. purpurea*) i la **vimetera blanca** (*S. viminalis*). Les dues primeres es fan espontànies a moltes riberes dels Països Catalans, però també es troben sovint cultivades a vores de sèquies i altres llocs favorables. La tercera, pròpia dels boscos de ribera mediterrània, només es troba cultivada. Per aprofitar els vimets d'aquests arbres, dels més emprats en cistelleria es tallen de manera característica per tal que la brotada de cada any doni els vimets fins de la mida desitjada. Bona part de la cistelleria produïda a l'hemisferi nord es fa amb vímet.

Sarga (*Salix eleagnos*)

Arbust de les salzedes i riberes de terra baixa i muntanya mitjana dels Països Catalans i altres regions mediterrànies. Se n'aprofiten els vims prims que no són tan flexibles com els de les vimeteres.

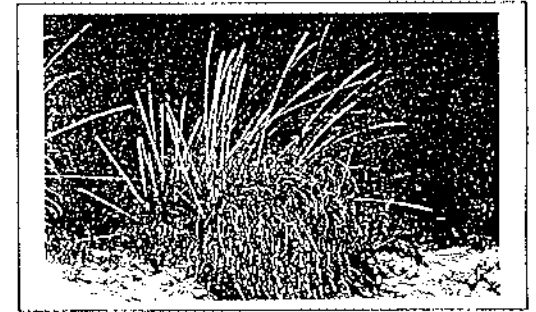
Tamariu (*Tamarix sp.*)

Arbusts o petits arbres que generalment creixen en terrenys humits i salins de terres baixes. Hi ha dues varietats emprades en cistelleria: el **tamariu africà** (*T. africana*) i el **tamariu gal·lic** (*T. gallica*). Es fan servir les branques per fer-ne filoses i les penques de les fulles per a fer-ne escombres.

Tiges herbàcies i palles

Espart (*Stipa tenacissima*)

Planta herbàcia. Es fa en terrenys esteparis secs de la Península Ibèrica i del nord d'Àfrica, on s'afavoreix la seva producció. Es fa servir per a fer tot tipus d'objectes: cistells, culs de cadira, selles de muntar, cabassos, catifes, espardenyes, etc.



Junces (*Juncus sp.*)

Grup de plantes herbàcies de les quals se'n coneixen vora de 240 espècies. Viu vora de les fonts, els manantials, els marges de rierols, fons de barrancs, etc. Es fan servir per fer persianes, estores i sobretot arts per a la pesca.

Palla de mill (*Panicum miliaceum*)

Gramínia originària de l'Índia. Actualment el seu conreu està molt estès a l'Àfrica subsahariana. El gra d'aquesta planta és un cereal que serveix d'aliment a homes i animals. La palla es fa servir per al revestiment de cobertes a molts països africans

Palla d'arròs (*Oryza sativa*)

Gramínia originària de l'Àsia meridional. El conreu d'aquest gra era conegut pels xinesos fa més de 4000 anys. A la Península Ibèrica foren els àrabs que n'introduïren el conreu. Amb la palla se'n fa tot tipus de cistells i coves.

Palla de blat (*Triticum sp.*)

Gramínia conreada a l'hemisferi nord des de l'alba del Neolític. El gra era bàsic de l'alimentació europea i asiàtica abans del descobriment d'Amèrica. En cistelleria s'aprofita la palla que resta quan es fa la batuda del gra.

Palla de sègol (*Secale cereale*)

Gramínia que té el seu origen a la regió de la mar Càspia i que ha estat conreada per tot Europa. El gra s'aprofita per aliment d'animals i per fer el "pa negre" que avui es molt valorat pel seu contingut en fibra vegetal. Amb la palla es fan cistelles i altres objectes, alguns molt delicats i bonics. Destaquen els objectes de l'illa de La Palma a les Canàries. En zones muntanyoses i plujoses, per exemple a la Vall d'Aran, es feia servir per revestiment de les cobertes de les bordes.



Fulles.

Blanquet (*Cladium mariscus*)

El blanquet són les fulles assecades i ensofrades (Per decolorar-les) de la **sisca borda** (*C. mariscus*), una herba de poc més d'un metre d'alt, de fulles amb vores finament dentades i tallants. El seu ús es limita pràcticament al de seients de mobiliari d'una certa qualitat i finor que s'encorden amb un trenat de boga tant prim com es pot, que es revesteix exteriorment de blanquet per donar-li un color que és pràcticament blanc de nou en nou i esdevé d'un bell daurat quan envelleix. L'art d'encordar cadires amb blanquet era el cim de l'ofici de cadiraire, qualitat que avui pocs cadirairens assolixen.

Blat de moro (*Zea mays*)

Planta herbàcia que es conrea per a l'aprofitament del gra. Es una planta d'origen americà que tingué la seva expansió a Europa en el segle XX. La fulla serveix per a fer cistells i coves. Les que envolten la panotxa, emblanquides, també s'han fet servir com a succedani del blanquet en cadires de categoria més modesta que les que porten la boga del seient revestida per aquest.



Boga (*Typha sp.*)

És una planta pròpia d'aiguamolls i vores d'aigües dolces quietes i remansades d'arreu del món. Als Països Catalans

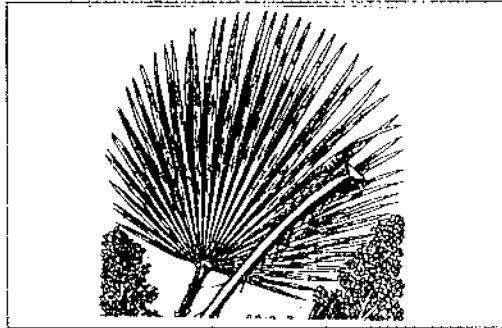
s'empra sobretot per fer seients de cadires, però també se'n fan senalles, paneres i objectes de decoració. Am les tiges es poden fer cortines. Per la seva lleugeresa és emprada en algunes regions en la construcció d'embarcacions (per exemple les conegudes barques de "totora" del llac Titicaca a l'altiplà andí). En alguns llocs de Amèrica Central s'anomena **tule**.

Cocoter (*Cocos nucifera*)

Arbre d'origen sud-asiàtic que creix bé en zones de clima humit i càlid no lluny del mar i que per tant s'ha conreat arreu del món tropical. Els productes del coco són nombrosíssims. Les fulles son usades en cistelleria. La fibra vegetal utilitzada per fer estores, respalls, etc., s'extreu de la fibra que embolcalla la nou del fruit del coco.

Margalló (*Chamaerops humilis*)

És una palmera autòctona d'Europa. Habita màquies i matoïls litorals de les Illes Balears i de la costa mediterrània, del massís de Garraf, cap al sud. Se'n fan capells, ventalls, escambres, culs de cadira, senalles i cistells.



Nipa (*Nypa fruticans*)

Planta d'origen asiàtic, que es conrea també en les zones tropicals de l'Àfrica. La inflorescència es tracta i se'n extreu un suc ensucrat del qual es fa una beguda alcohòlica. La fulla s'utilitza en cistelleria.

Palma (*Phoenix dactylifera* i altres espècies de la família arecàcies)

Les fulles de les palmeres en general són dels materials vegetals més emprats en cistelleria a les regions tropicals i subtropicals d'arreu del món. Les palmeres són plantes monocotiledònies que malgrat el seu port arbori no són pròpiament arbres sinó plantes herbàcies sense creixement secundari. A la regió mediterrània la palma per excelència és la fulla de la palmera datilera (*P. dactylifera*). Al marge del seu aprofitament en cistelleria (principalment per fer cabassos, ventalls i escambretes) també se'n fan les palmes i els palmons del Diumenge de Rams. De l'arbre, se'n aprofiten també els fruits, els dàtils.

Pandanus (*Pandanus sp.*)

És una gran família d'arbres propis de zones tropicals i subtropicals. Amb les fulles es fan cistells i coves. Els antics polinesis en feien també les veles de les seves embarcacions.

Ràfia (*Raphia raffia*)

Palmera originària de Madagascar. És conreada en climes tropicals. A Europa se la coneix des de finals del segle XIX. S'utilitza, en el lloc d'origen i en l'àrea d'expansió, per fabricar cordes fines, coixins, matalassos i peces impermeables. A Europa està reservada bàsicament per fer treballs fins i decoratius de cistelleria.

Canyes i rotangs

Bambú (*nombrosos gèneres de gramínies de grans dimensions d'hàbitat tropical i subtropical*)

Són plantes herbàcies però de tiges lignificades que creixen amb gran rapidesa i formen densos poblaments a moltes regions tropicals i subtropicals. Més de la meitat de la població mundial (sobretot a la Xina i el Japó) utilitza el bambú com a material de construcció i en múltiples aprofitaments, entre ells la cistelleria. Amb aquest objecte normalment es teixeixen tires d'escorça o de la tija (que, com totes les canyes, es buida). També s'aprofiten els tabics dels entrenussos per a fer recipients cilíndrics amb troços de canya de bambú.

Canya (*Arundo donax*)

Planta herbàcia (que pren, però, quan creix, una consistència lignificada) que creix a la vora de les aigües corrents i sèquies, on forma densos canyars. Les canyes es fan servir per fer mànecs d'escombria, per varetes de ventalls, com a eina per decorar ceràmica, com a pinta per a teixir, com a instrument musical, etc. Les canyes partides també s'han fet servir en la construcció de falsos sostres i parets mitgeres i en bastides d'obra. Molts cistellers les barregen amb vímets i hi aconsegueixen uns efectes cromàtics molt interessants.



Canyis (*Phragmites australis*)

Planta herbàcia (semblant a la canya però més petita) que també viu vora de l'aigua de sèquies i aiguamolls i forma densos poblaments, els canyissars. De les seves canyes se'n fan encanyissats. Dels seus plomalls se'n fan unes escombres que, amb serradures, serveixen per brillantar els terres de marbre.

Rotang (*Calamus sp., Daemonorops sp., Korthalsia sp., Plectocomia sp., etc*)

No es pròpiament una canya encara que en té l'aspecte. Es tracta d'un grup de lianes de la família de les palmeres, pròpies d'Àsia meridional i sudoriental. Als seus països d'origen es fan servir per infinitat d'usos (cistelles, paranys de pesca, cordatges, etc.), però l'aprofitament més conegut, difós arreu del món és la construcció de mobles (cadires, taules, butaques, sofàs) i objectes decoratius de vegades anomenats de **canya de Manila**, destinats bàsicament a l'exportació i que es fan servir sovint a les nostres latituds com a equipament de cases de vacances. A Guinea Equatorial palmeres enfiladisses semblants al rotang com el **melongo** (*Oncocalamus mannii*) també s'utilitzen en cistelleria.

Fibres

Abacà (*Musa textilis*)

Planta herbàcia de port arbori conreada en regions tropicals. De les beines foliars d'aquesta planta s'extreu una fibra tèxtil amb la qual es fan cordes i cables que no es fan malbé amb l'aigua salada i per això les han fet servir els mariners en els seus vaixells. També se'n fan uns teixits bastos que serveixen per fer patrons de sastreria i modisteria.

Atzavara (*Agave americana*)

Planta herbàcia originària de Mèxic que s'ha adaptat al clima mediterrani especialment vora del litoral. La fibra que se'n extreu, "la pita", es confon moltes vegades amb el sisal. Serveix per fer-ne cordes i cordills.

Cànem (*Cannabis sativa*)

Planta herbàcia originària de les estepes d'Àsia entre el llac Baikal i la mar Càspia. El cànem és emprat generalment per fer cordes, espardenyes, sacs, etc. Amb fibres de més qualitat es feien, per exemple, canemassos per brodar.

Lli de Nova Zelanda (*Phormium tenax*)

Planta endèmica de Nova Zelanda. Els maoris, que es feien la roba amb les fibres de les fulles d'aquesta planta, l'anomenen harakeke. De l'escorça se'n fan els cistells de lluïment anomenats kete. Es conrea en molts jardins de la mediterrània.

Sisal (*Agave sisana*)

Planta herbàcia oriunda de Mèxic i de l'Amèrica Central que s'ha adaptat bé a altres zones càlides i es conrea a molts llocs. Proporciona unes fibres bastes i rígides que serveixen per fer cordes i cordills.

(Assessorament: Josep M[†] Camarasa)

* Bibliografia:

- .Cesteria Tradicional Ibèrica. Bignia Kuoni. Ed. del Serbal, 1981
- .Cesteria Tradicional Aragonesa. M[†] Elisa Sanchez Sanz. Ed. Dip. Gral. de Aragón, 1994.
- .Plantes Medicinals. Pius Font Quer. Ed. Labor, 1962

Tècniques tèxtils emprades en la cistelleria exposada

Segons els procediments de classificació per nivell tecnològic, existeixen bàsicament dues classes de tècniques tèxtils : 1) les tècniques primàries; i 2) les tècniques complexes. Les tècniques emprades normalment per a la cistelleria es poden incloure entre les tècniques primàries en les quals la confecció de superfícies tèxtils es realitza pel recorregut de dos o més fils, o dos o més sistemes de fils dels quals un acostuma a ésser l'element actiu i l'altre l'element passiu o ambdós són actius alternativament.

Tret d'alguns cassos molt concrets, la cistelleria tradicional sol fer-se sense soports ni bastidors. El teixit o entrelligat es fa a mà, amb l'ajut esporàdic d'un instrument senzill que intervé en la realització del treball (excepció són les agulles de cosir les llatas d'espart).

A l'exposició trobarem les següents tècniques de cistelleria :

1) Cistelleria en espiral

Aquest tipus de teixit s'ha difós per tot el món i se'l considera el més arcaic de totes les tècniques tèxtils. Les troballes arqueològiques de cistelleria i teixits més antics són fragments realitzats amb aquesta tècnica (ex. troballes egípcies, cultures lacustres suïsses, o la *cueva de los Murcielagos* a Granada).

La tècnica de l'espiral consisteix en portar un feix de brins en forma de xurro des d'un punt central, la base de la peça, al voltant de sí mateixa en forma d'espiral, fixant-la a la volta següent mitjançant un cosit continuat.

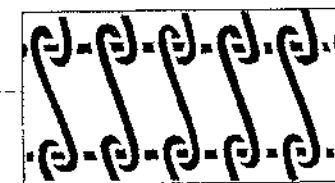
Està constituïda per dos elements: 1) una armadura, element passiu que forma l'espiral : feix o ramal de brins de palla, jonc, boga, espart, etc. ; 2) un cosit, element actiu que fixa la forma seguida per l'espiral : tira vegetal plana o molt fina (escorça de bedoll, vímet, tira de vímet, jonc, bambú, espart, palla, margalló, etc.), cordill (d'espart, cànem, atzavara, etc.) o torçal, o filferro.

El cosit es fa a mà, passant els brins pel mig o entremig dels ramals de l'espiral mitjançant un espai previament perforat.

Existeixen moltes variants del cosit en espiral. El cosit pot passar entre els ramals, foradar-los, entrecreuar-los, anusar-los, creuar-los a cada volta o embotir el mateix punt del cosit a cada volta.

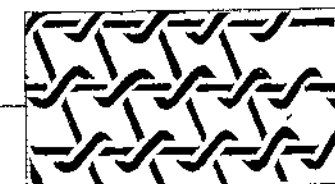
Així tenim :

1. L'espiral vertical simple.



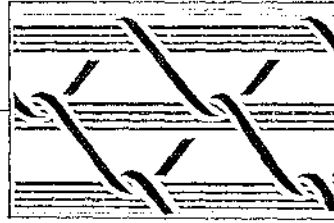
2. L'espiral horitzontal :

2.1. Espiral simple.



2.2. Espiral nuada

2.3. Espiral cosida.



El punt de palla és una variant del cosit en espiral.

2) Cistelleria cordada.

Aquesta tècnica també és present amb una exquisida finura i perfecció, en alguns dels objectes trobats a la *cueva de los Murcielagos*, que data aprox. 3.500 a.C

Consisteix en donar una seqüència de torçades a dos a més brins de manera que cada moviment de torçal (mitja volta) agafi un element del sistema perpendicular passiu.



La tècnica de la cistelleria cordada s'ha utilitzat per fer estores, peces d'indumentària, tanques per a animals, cistells i arts de bosca. També s'utilitza per fer el remolí, un reforç del cul de les cistelles que evita que es trenquin. La tècnica cordada generalment no fa servir eines pròpies.

3) Cistelleria teixida.

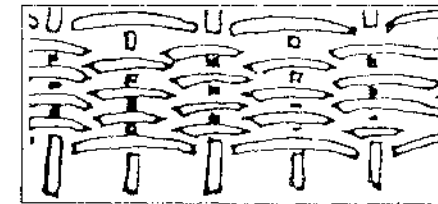
El teixit perpendicular s'hauria emprat en la realització de tanques i coberts principalment. Quant a objectes, la tècnica de vergues apareix en abundància a partir de l'Edat del Bronze.

La tècnica de la cistelleria teixida consisteix en dos sistemes de vergues, brins o tires vegetals planes que s'entrecullen perpendicularment de tal manera que un d'ells forma els montants (l'element passiu, l'ordit) i l'altre la trama (element actiu).

Així tenim :

1. Teixit en encanyissat.

Tires de vímet, bambú, palla, fusta, etc.



2. Teixit perpendicular simple o pla.

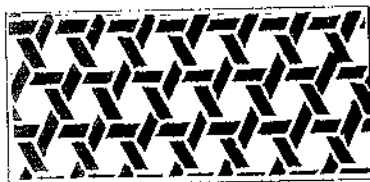
Entrecuats en relació 1:1. Tires de vímet, bambú, palla, fustes.

3: Teixit d'entrelligament o en diagonal ja que l'entrelligat forma efectes en diagonal pel desplaçament de la cadència en el recorregut de la trama. Sarga, tires de vímet, bambú, espart, etc.

Relació desigual 1:2,1:3,2:3.

3.1. Marqueteria.

3.2. Reixeta.



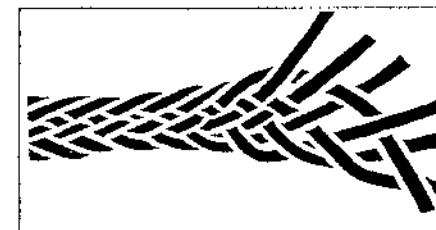
La cistelleria teixida és la que utilitza més eines. Sovint, a més fa servir instal·lacions com per exemple les basses d'aigua, pous i forns, etc., que formen una estructura tecnològica pròpia del taller i de l'ofici de cisteller.

4) Cistelleria trenada.

Els trenants pertanyen tots al grup del teixit diagonal. És la tècnica emprada per fer llargues tires de teixit molt estret, que, a la vegada, es poden unir mitjançant un cosit per fer un teixit més gran.

La cistelleria trenada també apareix per primera vegada en la *cueva de los Murcielagos* que abans hem esmentat.

El trenat és un entrecruament diagonal de tres o més brins o ramals en dues direccions. El teixit diagonal pot expandir-se en amplada, com veiem en moltes estores i parets vegetals. Les trenes fines de tres ramals serveixen de cordills, llatges per fer cadires, reforços i coronaments tant de la cistelleria com de la cordilleria.



Solament es fan servir els dits de les mans per fer les trenes. Però per fer creacions tipus passamaneria es necessita uns bastidors amb pesos especials i altres estructures. Els materials són: espart, margalló, boga, palla, bambú, rotang i vímet en nanses i acabaments.

5) Altres tècniques.

Destacarem les següents :

Teixit de corda cosida.

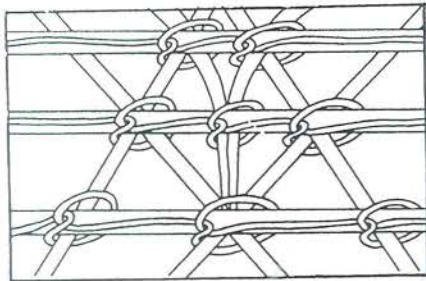
Tècnica senzilla que combina la cordilleria amb el cosit. Basada en la cordilleria d'espart, actualment ha sofert un fort retrocés i solament s'utilitza en alguns treballs d'aubarderia i elaboració de sàrries.

Estructures nuades.

Les arts de pesca de jonc acostumen a ser teixides amb malla triangular amb nusos. L'armadura consisteix en joncs creuats diagonalment sobre les interseccions dels quals es col·loca un jonc horitzontal en espiral. Amb cordill de canem o torçal de niló es segueix l'element horitzontal, lligant amb nusos els tres elements en cada intersecció.

Estructures en aspes.

Amb palla i altres materials molt flexibles i resistents es realitzen uns fragments tèxtils tot embolcallant les quatre aspes que formen l'armadura. Es fan safates, caixes o cistells. A més aquesta tècnica també s'empra per rematar nanses en peces de vímet o bedoll.



Maria Dolors Soriano





Recol·lecció de mel, amb les abelles volant a l'entorn del personatge que puja per unes cordes al rusc, amb un cistell a la mà. Cova de l'Aranya. Bicorp (València).



Organitzen:

Museu d'Arts, Indústries i Tradicions Populars

Museu Etnològic

Institut de Cultura
Ajuntament de Barcelona

Col·laboren:

Institut Botànic de Barcelona

Parcs i Jardins de Barcelona
Institut Municipal

Associació d'Amics del Jardí Botànic

Associació d'Amics del Museu d'Arts, Indústries i Tradicions Populars

Associació de Cistellers de Catalunya

Museu de la Ciència
i de la Tècnica de
CATALUNYA

Reg.

Sig.

.....



novembre de 1996
febrer de 1997